

# Guide des formations 2023-2024

- **Grandir dans la foi**
- **Servir en Église**
- **Donner cours de religion**
- **Devenir prêtre ou diacre**



DIOCÈSE DE NAMUR



## L'INSTITUT DIOCÉSAIN DE FORMATION

Créé en 2012, l'Institut Diocésain de Formation (IDF) a reçu la mission d'organiser et de soutenir une formation théologique, pastorale et didactique ancrée dans la réalité sociétale actuelle. Ces formations longues ou courtes, certifiantes ou non, s'adressent à un large public désireux d'approfondir la foi chrétienne et d'en répondre. Elles sont organisées dans le diocèse de Namur, selon trois pôles qui ont chacun sa spécificité: Luxembourg, Rochefort et Namur.

- Le pôle « Namur » forme, en particulier, les séminaristes des diocèses francophones de Belgique ainsi que les religieux en formation dans le cadre du Studium du Séminaire.
- Le pôle « Rochefort » forme, en particulier, les candidats au diaconat permanent.
- Chacun des trois pôles permet à des laïcs de suivre la formation théologique requise pour l'obtention du Certificat en Théologie Pastorale (CeTP) et du Certificat Didactique de l'Enseignement de la Religion (CDER), en partenariat avec l'Université Catholique de Louvain.

## SE FORMER POUR QUOI ?



### SE FORMER POUR GRANDIR DANS LA FOI

L'Évangile est la Bonne Nouvelle que nous sommes appelés à vivre. Des formations peuvent nous aider à grandir dans la foi, alliant approfondissement des connaissances et partage d'expériences.

### SE FORMER POUR UN SERVICE EN ÉGLISE

De nombreuses personnes sont engagées dans une mission pastorale en Église... Cela demande de la bonne volonté, mais aussi des compétences. Une formation est un atout essentiel pour bien servir.

### SE FORMER COMME PROFESSEUR DE RELIGION

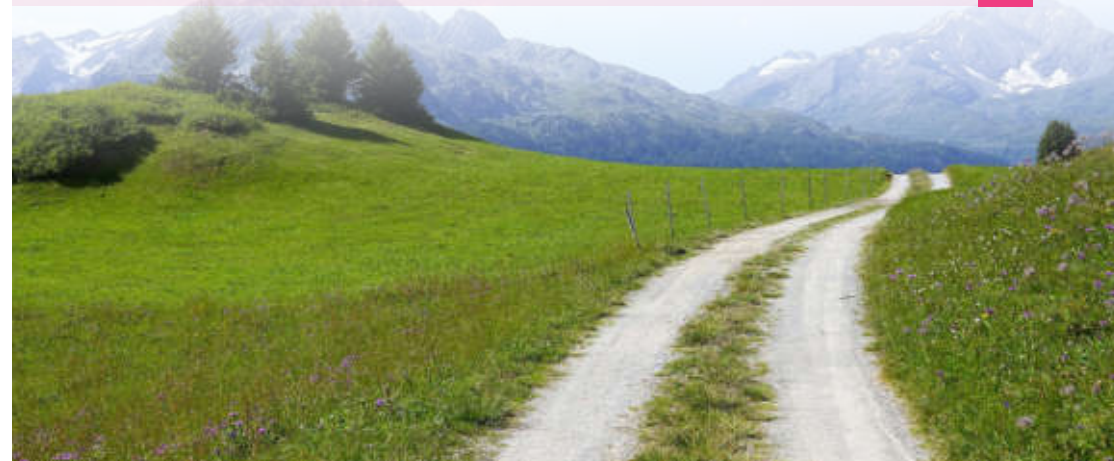
La mission du professeur de religion a connu, ces derniers temps, de profondes mutations. L'obtention d'un certificat universitaire est désormais requise, tant pour le secondaire que pour le fondamental.

### SE FORMER POUR UN MINISTÈRE ORDONNÉ

Un cheminement de formation est demandé à chaque personne ayant discerné, en Église, un appel à servir dans un ministère ordonné. S'y engager fait partie de la réponse libre de chaque candidat.

## SOMMAIRE

<b>Parcours certifiants pour des laïcs</b> En partenariat avec l'UCLouvain	<b>04</b>
<b>Cours du pôle « Namur »</b> Dont le programme des séminaristes du Studium du Séminaire	<b>11</b>
<b>Cours du pôle « Rochefort »</b> Dont le programme des candidats au diaconat	<b>28</b>
<b>Cours du pôle « Luxembourg »</b>	<b>32</b>
<b>Cours de l'UCLouvain</b> Deux cours obligatoires pour le CDER	<b>36</b>
<b>Liste des professeurs en 2023-2024</b>	<b>37</b>
<b>Calendrier académique 2023-2024</b>	<b>38</b>
<b>Modalités d'inscription</b>	<b>40</b>
<b>Coordination générale de l'IDF</b>	<b>41</b>
<b>Organismes diocésains liés à l'IDF</b>	<b>42</b>
<b>Contactez l'IDF ou ses partenaires</b>	<b>44</b>



## PARCOURS CERTIFIANTS

L'UCLouvain organise différents certificats universitaires en théologie, en collaboration avec les instituts diocésains dont l'IDF pour le diocèse de Namur.

### Certificat en didactique de l'enseignement de la religion (CDER)

Le CDER est destiné aux professeurs (AESS, AESI) formés initialement dans une autre discipline que la religion catholique. Il propose la formation complémentaire requise pour enseigner la religion catholique dans le secondaire en Belgique francophone. Cette formation s'adresse également aux instituteurs primaires, diplômés du réseau Officiel, qui souhaitent devenir maître spécial de religion catholique.

**Ce cycle de cours correspond à 300 heures, soit 30 crédits (ECTS), à choisir parmi les cours des pages 6 à 10 et à répartir comme suit:**



- CDER 1000: Synthèse du message chrétien (5 ECTS)
- CDER 1100: Écriture Sainte (6 ECTS)
- CDER 1200: Dogmatique (3 ECTS)
- CDER 1300: Éthique théologique (3 ECTS)
- CDER 1400: Liturgie et sacrements (2 ECTS)
- CDER 1500: Didactique de l'enseignement religieux (3 ECTS)
- CDER 1600: Questions spéciales (3 ECTS)
- CDER 1700: Séminaire d'enseignement religieux et d'intégration (3 ECTS)
- CDER 1800: Travail de Fin de Formation (2 ECTS)

### Certificat de Complément en sciences religieuses pour l'enseignement Fondamental (CCF)

Le CCF propose une formation théologique à des instituteurs qui ne l'ont pas eue dans le courant de leurs études et qui exerceraient dans le réseau libre en tant qu'instituteurs primaires avec, dans leur charge unique, l'enseignement de la religion catholique.

**Ce cycle de cours correspond à 9 crédits (ECTS) à choisir parmi les cours des pages 6 à 10.**

- o Une formation pratique est mise en place dans le cadre de l'activité professionnelle, sous forme d'un accompagnement, par le conseiller pédagogique du diocèse.
- o La formation s'achève avec un rapport favorable de la direction de l'école attestant de la préparation d'un cours de religion selon les attentes du programme et dans le respect des normes administratives en vigueur.

### Certificat d'études en Théologie Pastorale (CeTP)



Le CeTP propose une formation théologique et pastorale à toute personne souhaitant approfondir des compétences liées à une pratique pastorale dans un milieu ecclésial. Ce certificat est demandé pour devenir assistant paroissial ou animateur en pastorale dans le diocèse de Namur.

**Ce cycle de cours correspond à 300 heures, soit 30 crédits (ECTS), à choisir parmi les cours des pages 6 à 10 et à répartir comme suit:**

- CDER 1000 ou «Autres»: Compétences ecclésiologique et pastorale (8 ECTS)
- CDER 1100: Compétence biblique (6 ECTS)
- CDER 1200 et 1300: Compétences théologique et éthique (7 ECTS)
- CDER 1400: Compétence liturgique (4 ECTS)
- CDER 1600: Questions spéciales (3 ECTS)
- CDER 1800: Travail de Fin de Formation (2 ECTS)

*4 journées d'études ou activités de formations  
(voir la rubrique CeTP sur le site de l'IDF)*

## Année fondamentale en théologie

L'IDF organise chaque année une « année fondamentale » en théologie. Celle-ci permet, à toute personne désireuse d'approfondir sa foi, une découverte progressive des grands domaines de la théologie, de ses outils et méthodes, en une année « fondamentale » qui pourra être complétée ensuite par d'autres modules en fonction des aspirations de chacun. Cette année s'organise autour du module d'introduction à la théologie, complété de quatre autres cours d'introduction en Écriture, dogmatique, liturgie et morale.



Des dispenses et validations peuvent être obtenues pour des formations antérieurement suivies. Des passerelles vers d'autres formations académiques à l'UCLouvain ou dans d'autres universités en Europe sont possibles après la validation des cours suivis à l'IDF?

## COURS AU CHOIX

Pour le CDER et le CeTP

La pastille à côté de chaque titre de cours indique la page du Guide où trouver le nom du professeur et le résumé du cours

### CDER 1000 - Synthèse du message chrétien et histoire de l'Église

#### 1. Module d'introduction à la théologie P.30

Module obligatoire pour entamer le CDER et le CeTP

[3 ECTS] - Rochefort

les samedis 9,16,23 sept.  
ou les 13,20,27 janv. (9h30-16h30)

#### 2. Histoire de l'Église: de l'Antiquité à la Renaissance P.32

[1 ECTS] - Libramont

les samedis 30 sept., 7,14 oct. (10h-13h)

#### 3. Histoire de l'Église en nos contrées P.14

[3 ECTS] - Namur

les mercredis du semestre 2 (16h-17h45)

#### 4. Histoire de l'Église (1<sup>er</sup> - 8<sup>ème</sup> siècles) P.24

[3 ECTS] - Namur

les mardis du semestre 1 (8h40-10h25)

### CDER 1100 - Écriture sainte

#### 5. Exégèse des Évangiles synoptiques P.30

[2 ECTS] - Rochefort

les samedis 30 sept., 14,21 oct., 4,25 nov., 9 déc., 6,13 janv. (14h-16h)

#### 6. Le Pentateuque et les livres historiques P.33

[1 ECTS] - Libramont

les samedis 30 sept., 7,14 oct. (14h-18h)

#### 7. Ancien Testament: les Prophètes P.20

[6 ECTS] - Namur

les mardis du semestre 2 (8h40-12h20)

#### 8. Introduction au Nouveau Testament P.14

[3 ECTS] - Namur

les mercredis du semestre 2 (14h-15h45)

#### 9. Introduction aux Évangiles synoptiques P.21

[2 ECTS] - Namur ou en ligne

les mercredis 13,20 sept., 4,11,18 oct., 15,22 nov., 6,13 déc. (14h-15h45)

#### 10. Les Évangiles synoptiques: saint Marc P.21

[4,5 ECTS] - Namur

les vendredis du semestre 1 (8h40-11h25)

#### 11. Les Actes des Apôtres P.21

[2 ECTS] - Namur

les mercredis 14,21 fév., 13,20 mars, 10,17,24 avril,  
15,22 mai (10h25-12h20)

### CDER 1200 - Théologie dogmatique

#### 12. La question de Dieu dans la culture contemporaine P.30

[2 ECTS] - Rochefort

les samedis 3, 17 fév., 9,16 mars, 6,13,20 avril, 11 mai  
(9h30-11h30)

#### 13. Œcuménisme: de Babel à la Pentecôte P.33

[1 ECTS] - Bastogne

les mercredis 10,17,24 avril (14h-17h)

#### 14. Découverte des religions non-chrétiennes P.33

[1 ECTS] - Bastogne

les mercredis 27 sept., 4,11,18 oct. (14h-17h)



**15. Session - Théologie de la mission et dialogue interreligieux** P.26

[3 ECTS] - Namur

les 6,7,8 mai (9h30-12h20 et 14h30-17h30)

**16. La foi de l'Église - Le Credo** P.14

[3 ECTS] - Namur

les mercredis du semestre I (14h-15h45)

**17. Théologie fondamentale: initiation à la théologie et à ses méthodes** P.22

[6 ECTS] - Namur

les jeudis des semestres I et 2 (8h40-10h25)

**18. Christologie et sotériologie** P.22

[7,5 ECTS] - Namur

les mardis des semestres I (14h-16h50) et 2 (14h-15h45)

*Il est possible de ne suivre que le premier semestre*

**CDER 1300 - Morale**

**19. Introduction à la morale évangélique** P.31

[2 ECTS] - Rochefort

les samedis 3,17 fév., 9,16 mars, 6,13,20 avril, 11 mai (14h-16h)

**20. Vivre en relations et affectivité** P.34

[1 ECTS] - Libramont

les samedis 6,13,20 avril (10h-13h)

**21. Morale sociale et éducation à la citoyenneté** P.34

[1 ECTS] - Bastogne

les mercredis 22,29 nov., 6 déc. (14h-17h)

**22. Morale fondamentale** P.23

[6 ECTS] - Namur

les mercredis des semestres I et 2 (8h40-10h25)

**CDER 1400 - Liturgie et sacrements**

**23. Introduction à la liturgie et aux sacrements** P.31

[2 ECTS] - Rochefort

les samedis 30 sept., 14,21 oct., 4,25 nov., 9 déc., 6,13 janv. (9h30-11h30)

**24. Rites et sacrements** P.34

[1 ECTS] - Bastogne

les mercredis 15,22,29 mai, 5 juin (14h-17h)



**25. Liturgie fondamentale** P.23

[4,5 ECTS] - Namur

les lundis du semestre 2 (14h-16h50)

**26. Sanctification du temps** P.23

[3 ECTS] - Namur

les mardis du semestre I (10h35-12h20)

**CDER 1500 - Didactique de l'enseignement religieux**

**27. Organisation et structuration de l'enseignement religieux** P.36

Module obligatoire pour le CDER

[3 ECTS] - LLN

les samedis 18 nov., 2,16 déc. (9h30-16h)



**CDER 1600 - Questions spéciales**

**28. Questions spéciales de théologie transversale (la mort et l'au-delà)** P.36

Module obligatoire pour le CDER

[3 ECTS] - LLN

les 24 fév., 23 mars, 27 avril (9h30-16h)

**CDER 1700 - Séminaire d'enseignement religieux et d'intégration**

**29. Séminaire d'enseignement religieux et intégration** P.35

[2 ECTS] - Bastogne

les mercredis 7,14 fév., 13,20,27 mars, 3 avril (14h-17h)

**30. Questionnement philosophique (Séminaire didactique)** P.35

Module obligatoire pour le CDER (en alternance à l'UCLouvain et à Bastogne)

[1 ECTS] - Bastogne

les mercredis 8,15 nov. (14h-17h)

Autres: pastorale, spiritualité et sciences humaines  
(sans cote CDER)

**31. Session - Église et médias-communications** P.25

[2 ECTS] - Namur

les 23,24 oct. (9h30-12h20 et 14h30-17h30)

**32. Module - Pastorale en milieu carcéral** P.26

[0,5 ECTS] - Namur

le jeudi 23 nov. (8h40-11h30)

**33. Module - Gestion des conflits dans l'exercice du ministère** P.26

[1 ECTS] - Namur

les jeudis 7,14 déc. (8h40-11h30)

**34. Module - Animation de réunions et de groupes** P.27

[1 ECTS] - Namur

le jeudi 7 mars (8h40-17h00)

**35. Module - Pastorale des migrants et des communautés étrangères** P.27

[0,5 ECTS] - Namur

le jeudi 21 mars (8h40-11h30)

**36. Module - Pastorale du deuil** P.27

[1 ECTS] - Crématorium de Ciney

le jeudi 11 avril (8h40-11h30)

ainsi que Namur

le jeudi 25 avril (8h40-11h30)

**37. Spiritualité: fondements et histoire** P.24

~~5~~ ECTS] - Namur ou en ligne

les vendredis du semestre 2 (8h40-10h25)

**38. Psychologie de la religion** P.15

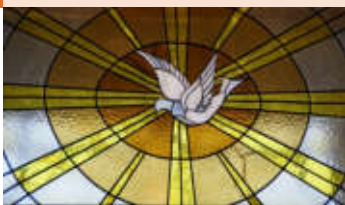
[3 ECTS] - Namur

les mardis du semestre 2 (10h35-12h20)

**39. Introduction à la philosophie** P.16

[3 ECTS] - Namur

les mercredis du semestre 1 (16h-17h45)



## NAMUR - LE SÉMINAIRE ET STUDIUM NOTRE-DAME

Pôle «Namur» de l'IDF

Le Studium du Séminaire accueille les séminaristes des diocèses francophones et les religieux en formation. Ses cours peuvent également être suivis par d'autres agents pastoraux en formation, par des enseignants du cours de religion et, plus généralement, par toute personne désireuse d'approfondir sa foi ou de se former en théologie. C'est ainsi que le Studium du Séminaire constitue aussi le pôle «Namur» de l'IDF.

### LA FORMATION AU MINISTÈRE PRESBYTÉRAL

#### Historique et finalité

Institué en 1569, sous la forme d'un Petit Séminaire, en réponse aux souhaits du Concile de Trente, le Grand Séminaire de Namur fut véritablement fondé et établi en 1656 par l'évêque Jean de Wachtendonck en son emplacement actuel, à l'endroit d'un ancien béguinage. Après un transfert d'une trentaine d'années à Salzinnes, à l'emplacement de l'ancienne abbaye des Cisterciennes, le Grand Séminaire de Namur, devenu Séminaire Notre-Dame, réintégra en l'an 2000 les murs de l'antique institution, pour continuer sa mission de formation des prêtres pour l'Église d'aujourd'hui.

Dans le cadre de cette mission, son objectif premier est d'assurer la formation philosophique, théologique et pastorale des futurs prêtres incardinés dans les diocèses de Namur, Liège, Tournai et Malines-Bruxelles, ainsi que de différents candidats venant d'autres diocèses, de congrégations religieuses ou de communautés nouvelles.

Organisé au sein du Séminaire, le Studium du Séminaire est une école de Philosophie et de Théologie. Si la philosophie tente de saisir la pensée des hommes, telle qu'elle s'est déployée depuis l'Antiquité jusqu'à nos jours, la théologie, quant à elle, s'ancre dans le mystère de la personne de Jésus, Verbe incarné et Sauveur de l'humanité.



## Programme et pédagogie

Pour les futurs prêtres, l'année propédeutique est la première étape de la formation sacerdotale. Il s'agit d'une année d'enracinement spirituel (initiation à la prière et à la Parole de Dieu). Le cycle de philosophie s'étale ensuite habituellement sur deux années de cours répartis dans les domaines suivants : histoire de la philosophie, métaphysique, anthropologie, épistémologie, morale, etc. Le cycle de théologie s'étale, quant à lui, sur quatre années d'études. La dernière année prépare plus directement au ministère pastoral. Un accent particulier est mis sur les matières suivantes : Écriture sainte, dogme, morale, liturgie. Les cours sont essentiellement dispensés en journée du lundi au vendredi, à raison de 12 semaines par semestre. Ils sont organisés tous les 2 ans pour la philosophie et tous les 3 ans pour la théologie.

## Organisation et contacts

- **RECTORAT** - Pour les séminaristes et les religieux.ses en formation, la direction du Séminaire et du Studium est confiée par l'évêque de Namur, en concertation avec la Conférence épiscopale de Belgique, à l'abbé Joël Spronck, recteur (081/25.64.57 ; joel\_spronck@hotmail.com).
- **DIRECTEURS DES ÉTUDES** - Le recteur est secondé sur le plan académique par les directeurs des études (l'abbé Christophe Rouard pour la section de philosophie et l'abbé Ionel Ababi pour la section de théologie), ainsi que par le secrétariat administratif et académique, Mme Cécile Nottin (081/25.64.66 ; studium@seminairenamur.be).
- **COMPTABILITÉ** - La comptabilité est assurée par Mme Carine Tahon (tahon@seminairenamur.be).
- **PRÉSIDENT DIOCÉSAIN** - Venant des diocèses francophones de Belgique, les séminaristes sont en outre sous la responsabilité de leur président diocésain qui assure leur admission au Séminaire et le suivi de leur formation, en particulier au niveau pastoral. Pour les séminaristes du diocèse de Namur, cette mission est assurée par le chanoine François Barbieux (084/31.10.32 ; f.barbieux@gmail.com).
- **ACCUEIL** - L'accueil et la responsabilité des infrastructures matérielles et techniques sont assurés par Monsieur Besim Mata (081/22.28.54).

- **CHAPELLE** - La chapelle du Studium du Séminaire est ouverte et accessible en permanence. La messe et la liturgie des heures y sont célébrées quotidiennement, pendant les périodes de cours. Chacun peut se joindre à la prière, en particulier le jeudi à 11h45 pour la messe du Studium.

- **BIBLIOTHÈQUE** - La bibliothèque du Séminaire (081/25.64.72 ; bibliotheque@seminairenamur.be), gérée par M. Pascal Dasseleer, Mme Julie Depollier, Mme Perrine Kostermans et l'abbé Christophe Rouard, est ouverte à tous, en période scolaire, du lundi au vendredi de 9h30 à 17h et le samedi de 9h30 à 12h.

Les « Amis du Séminaire » rassemblent les personnes qui souhaitent soutenir l'œuvre des vocations et le travail accompli dans l'institution. Mme Carine Tahon en assure le secrétariat.

*Pour toute information complémentaire,  
consultez le site [www.seminairenamur.be](http://www.seminairenamur.be)*



## PROGRAMME DES COURS

### Initiation aux sciences humaines et religieuses

#### Histoire de l'Église en nos contrées

Les mercredis du semestre 2 (16h-17h45) - Namur

A. Vinel [3 ECTS] CDER 1000

Les défis pour l'Église n'ont pas manqué en Belgique depuis l'occupation romaine de la Gaule, point de départ de notre parcours ! Les modèles d'Évangélisation et de réévangélisation ont bien varié en vingt siècles. Des périodes de ferveur spirituelle et de solidarité matérielle ont alterné avec des prises de pouvoir et des replis institutionnels. Le christianisme a néanmoins profondément marqué l'artisanat, l'architecture, le droit, la politique du pays. Clercs et laïcs ont même fait rayonner l'Évangile au-delà des frontières. La connaissance de notre passé chrétien est un précieux atout à intégrer dans le nouvel élan missionnaire belge d'aujourd'hui.

#### Introduction au Nouveau Testament

Les mercredis du semestre 2 (14h-15h45) - Namur

J. Rochette [3 ECTS] CDER 1100

Ce cours vise à poser les bases d'une approche, d'une lecture et d'une interprétation correctes, ouvertes et intelligentes de l'identité de Jésus-Christ et du message du Nouveau Testament dans la diversité de ses livres. Une part importante des leçons sera consacrée aux questions herméneutiques fondamentales, comme à certaines problématiques contemporaines très médiatiques (le Jésus historique, les manuscrits de la Mer morte, Qumran, les apocryphes...).

#### La foi de l'Église - Le Credo

Les mercredis du semestre 1 (14h-15h45) - Namur

C. Tinant [3 ECTS] - CDER 1200

La foi catholique a été résumée depuis l'Antiquité dans les Symboles (Credo) des Apôtres et de Nicée-Constantinople. L'un comme l'autre s'expriment dans des formules de l'Écriture Sainte et ont pris place dans la liturgie du Baptême et de l'Eucharistie. Résumés de la foi, ils s'organisent tout entiers autour de la confession d'un seul Dieu en trois Personnes, qui constitue le cœur du christianisme. Les différents articles du Credo explicitent chacun le rôle d'une des trois Personnes divines. Leur étude, au moyen du Catéchisme de l'Église Catholique (CEC), permet de vérifier la solidité et l'unité de la foi reçue des Apôtres, qui est celle de l'Église jusqu'à la fin des siècles.

#### Introduction à la vie spirituelle et aux auteurs spirituels

Les jeudis des semestres 1 et 2 (9h35-11h25) - Namur

T. Lievens [6 ECTS]

Nous parcourons ensemble l'un ou l'autre ouvrage d'introduction: 1. la prière: méditation, contemplation, oraison; 2. les étapes de la vie spirituelle. Nous verrons l'essentiel du message de quelques grandes figures spirituelles: saint Bernard, saint François de Sales, sainte Thérèse de l'Enfant-Jésus, saint Charles de Foucauld... Chaque séance comporte un enseignement et un échange avec les participants.

**Prérequis:** avoir commencé soi-même à prier et, si possible, être accompagné spirituellement.

#### Sociologie

Les mardis du semestre 1 (10-35-12h20) - Namur

S. Deprez [3 ECTS]

Science des collectifs humains, la sociologie s'est développée à partir de la deuxième moitié du 19<sup>ème</sup> siècle afin de comprendre et transformer les sociétés modernes. Nous présenterons quelques-uns de ses auteurs, concepts, méthodes et champs d'investigation (travail, éducation...). Une place sera faite à la sociologie de la religion.

#### Psychologie de la religion

Les mardis du semestre 2 (10h35-12h20) - Namur

B. Robberechts [3 ECTS]

Pour étudier le comportement religieux de l'homme, le cours propose une démarche à la fois critique et bienveillante. Les étudiants seront sensibilisés à l'aspect critique quand il s'agit, selon une expression d'Antoine Vergote, de saisir la différence entre une attitude religieuse fonctionnelle et la religion humainement vraie, entre des mécanismes qui referment sur des croyances et la dimension personnelle d'un engagement dans la foi. Voulant donner sens à ce que peut être une expérience de Dieu, nous chercherons les dispositions humaines à accueillir la Parole du Seigneur, révélation d'un amour divin et appel personnel. Nous verrons comment la psychologie peut contribuer à discerner, dans une expérience spirituelle, un remaniement de la personne dans l'ouverture de son désir au désir de Dieu.

#### LUNDI Méthodologie générale

Les ~~mardis~~ des semestres 1 et 2 (8h40-10h25) - Namur

C. Germain [6 ECTS]

Destiné aux nouveaux étudiants de philosophie et de théologie, ce cours introduit au travail intellectuel dans ses divers aspects: prise de notes, contraction de textes, rédaction de synthèses, technique d'argumentation et de dissertation, techniques de la parole, rédaction de travaux écrits, manipulation du traitement de texte.



**Introduction à la philosophie***Les mercredis du semestre 1 (16h-17h45) - Namur**P. Paglan Ndenguè [3 ECTS]*

Tout le monde se pose au moins une fois dans sa vie les questions essentielles du sens et de l'existence. Il ne suffit cependant pas de poser des questions et d'avoir une opinion pour être philosophe. Il s'agit plutôt de bien poser les bonnes questions en s'efforçant honnêtement d'y trouver de vraies réponses rationnellement justifiées.

**Métaphysique***Les lundis du semestre 1 (10h35 à 12h20);**les mardis des semestres 1 et 2 (8h40-10h25)**et les mercredis du semestre 2 (14h-15h45) - Namur**P. Dasseleer [12 ECTS]*

Après une vaste introduction concernant la méthode et l'a priori théologique de la métaphysique occidentale, la première partie du cours s'intéresse à la saisie de l'être et à sa critique. Dans un premier chapitre, on rend raison de cette saisie quant à son pôle objectif. On étudie la différence ontologique, la composition réelle d'être et d'essence au cœur de chaque étant et la doctrine des transcendants. Dans un second chapitre, on rend raison de la saisie de l'être quant à son pôle subjectif. On situe d'abord la connaissance métaphysique parmi les divers degrés de la connaissance humaine. On élabore ensuite une métaphysique de la connaissance humaine. Dans un troisième chapitre, on pose et on tente de résoudre la question critique dans une confrontation serrée avec la première des Méditations cartésiennes de Husserl. La seconde partie du cours s'intéresse à l'approche métaphysique de Dieu et de la création.

**Prérequis:** l'étude parallèle des 4 cours d'histoire de la philosophie.

**Philosophie morale***Les jeudis des semestres 1 et 2 (8h40-10h25) - Namur**C. Rouard [6 ECTS]*

Après avoir été introduit à l'objet spécifique de la philosophie morale, on étudiera la structure de l'agir humain volontaire afin de préciser le point d'insertion de la valeur morale dans l'exercice de notre liberté, réelle et en même temps toujours traversée par divers déterminismes. En fonction de la structure de notre liberté, on analysera ensuite l'essence de la valeur morale et la norme de la conscience morale, en illustrant toutes les solutions logiquement possibles par des exemples concrets. Ce sera alors le moment d'aborder la question délicate du lien entre la loi naturelle et la conscience personnelle. On scrutera le lien entre la moralité et la quête du bonheur et l'on s'interrogera sur les relations entre la morale chrétienne et la morale philosophique. Enfin, on abordera quelques questions éthiques contemporaines que l'on analysera au regard de concepts étudiés.

**Heuristique***Les mardis du semestre 1 (14h-15h45, 6 séances, 1 semaine/2) - Namur**C. Rouard, C. Germain [1,5 ECTS]*

L'objectif du cours d'heuristique est d'initier les étudiants à la recherche en bibliothèque et à la constitution d'une bibliographie scientifique.

**Épistémologie***Les mercredis des semestres 1 et 2 (10h35-12h20) - Namur**R. Jahae [6 ECTS]*

Les questions de l'épistémologie - qu'est-ce que le savoir? la vérité? comment pouvons-nous savoir? quel est le sens de nos concepts? pouvons-nous avoir de la certitude? etc. - ont occupé la philosophie dès ses débuts, mais elles ont reçu une nouvelle urgence par le développement spectaculaire des sciences de la nature depuis le 16<sup>ème</sup> siècle. Dès lors, le savoir est de plus en plus identifié au savoir scientifique. Dans le monde académique, l'épistémologie s'est progressivement transformée en philosophie des sciences et en philosophie du langage. Mais ces disciplines ne répondent pas aux questions traditionnelles de l'épistémologie. Loin d'être absurdes, celles-ci accompagnent chaque homme honnête et critique. C'est pourquoi dans ce cours, nous nous proposons de leur consacrer une étude approfondie et systématique.

**Logique***Les mercredis du semestre 1 (8h40-10h25) - Namur**D. Lambert [3 ECTS]*

Il s'agit d'une introduction à la logique et à l'argumentation. Nous abordons successivement la logique classique des propositions, la logique des prédicats de premier ordre, en lien avec la théorie du syllogisme, la logique modale (avec quelques ouvertures vers la logique déontique) et enfin certaines logiques non classiques. Nous donnons ensuite une initiation à l'argumentation (techniques argumentatives et détection des sophismes).

**Lecture de textes philosophiques***Les lundis du semestre 2 (10h35-12h20, 6 séances, 1 semaine/2) - Namur**D. Nivelle [1,5 ECTS]*

Le cours de lecture accompagnée de textes philosophiques a pour objet de familiariser les étudiants à la lecture de textes de grands auteurs de la tradition philosophique. Les textes lus sont liés aux cours suivis durant le semestre.

**Histoire de la philosophie moderne****Les vendredis du semestre 1 (8h40-11h25) - Namur****P. Dasseleer [4,5 ECTS]**

L'introduction du cours tente de cerner les prémisses de la modernité par une évocation, d'abord de la *via moderna* à la fin du moyen âge, ensuite de la Réforme, et enfin de la naissance des sciences modernes de la nature au XVI<sup>ème</sup> siècle. Le premier chapitre, consacré au rationalisme classique, est centré sur la figure de Descartes. Il étudie plus précisément la démarche cartésienne dans les *Regulae ad directionem ingenii* et dans les *Méditations métaphysiques*. Le second chapitre étudie l'empirisme, surtout sous sa forme la plus radicale, dans *l'Enquête sur l'entendement humain* de Hume. Le troisième chapitre est tout entier consacré au criticisme de Kant. Il se limite à une étude générale de la *Critique de la raison pure* et de la *Critique de la raison pratique*. Le quatrième et dernier chapitre, consacré à l'idéalisme allemand, est centré sur Hegel. Il tente d'introduire au système hégélien par une approche générale de *l'Encyclopédie des sciences philosophiques*.

**Histoire de la philosophie contemporaine****Les vendredis du semestre 2 (8h40-11h25) - Namur****P. Dasseleer [4,5 ECTS]**

Le cours essaye de dresser un panorama, forcément incomplet, des grands courants philosophiques du 19<sup>ème</sup> et du 20<sup>ème</sup> siècles. Sans entrer dans le détail, il tente, d'un point de vue critique, de cerner les grandes lignes de force qui sont communes aux pensées philosophiques des deux derniers siècles. Il comprend sept chapitres. Le premier, consacré au rejet de la raison métaphysique au 19<sup>ème</sup> siècle, évoque les figures de Schopenhauer, de Schleiermacher, de Kierkegaard et de Nietzsche. Le deuxième, consacré au positivisme et au néo-positivisme, étudie successivement les pensées de Comte et de Wittgenstein. Le troisième, consacré au marxisme, évoque les figures de Marx et d'Adorno. Le quatrième porte sur le spiritualisme français et est centré sur Bergson, Blondel et Bruaire. Le cinquième évoque la renaissance thomiste au 20<sup>ème</sup> siècle et le sixième, le néo-kantisme. Le septième, consacré au courant phénoménologique, présente les pensées de Husserl, de Heidegger, de Sartre, de Merleau-Ponty, de Levinas et de Ricœur.

**Questions spéciales de philosophie****Les mercredis du semestre 2 (16h-17h45) - Namur****P. Dasseleer [3 ECTS]**

Le cours abordera le thème, au fondement de la philosophie politique moderne, de l'état de nature chez Thomas Hobbes et chez Jean-Jacques Rousseau. On fera une lecture critique d'un choix de textes tirés du *Léviathan*, du *Discours sur l'origine de l'inégalité parmi les hommes* et du *Contrat social*.

**Prérequis:** connaissance de l'histoire de la philosophie ou suivre en parallèle le cours d'histoire de la philosophie.

**Latin I****Les lundis des semestres 1 et 2 (14h-15h45) - Namur****D. de Lhoneux [5 ECTS]**

Ce cours propose une initiation à la langue latine et vise l'apprentissage de la morphologie et de la syntaxe en vue de la traduction de textes latins d'Église. Chaque cours débute par une prière choisie, traduite et analysée selon la progression des acquisitions grammaticales. Les connaissances linguistiques seront également consolidées de manière très progressive par des exemples tirés du latin scripturaire, ecclésiastique et patristique.

**Latin II****Les lundis des semestres 1 et 2 (16h-17h45) - Namur****D. de Lhoneux [5 ECTS]**

Ce cours propose un approfondissement des connaissances morphologiques et syntaxiques de la langue latine en vue de la traduction d'extraits d'auteurs chrétiens des premiers siècles (saint Augustin, saint Ambroise, saint Jérôme, saint Grégoire, saint Léon). Une brève présentation de la vie de l'auteur ainsi que du contexte social et religieux de l'époque précède la traduction et l'analyse des textes choisis. La lecture en français des chapitres encadrant le texte étudié prolonge l'approche et complète un commentaire succinct en vue d'une meilleure compréhension. Parallèlement à cette découverte des auteurs latins chrétiens, chaque cours débute par la traduction d'une prière liturgique. Par ailleurs, la clarté et la concision du latin seront également illustrées par des extraits d'encycliques ainsi que des Actes du Concile Vatican II.

**Prérequis:** avoir réussi le cours de latin I.

**Initiation au grec biblique****Les lundis du semestre 1 (14h-15h45)****les mardis du semestre 2 (14h-15h45) - Namur****S. Théate [5 ECTS]**

Ce cours a comme objectif d'introduire les étudiants à la langue des écrits du Nouveau Testament. Les étudiants recevront, selon une méthode synthétique et progressive, les rudiments grammaticaux de la langue, ainsi qu'un vocabulaire suffisant et le plus fréquent dans le Nouveau Testament. Le cours combinera ainsi des explications magistrales sur la grammaire et des exercices progressifs destinés à illustrer et à approfondir l'exposé théorique. Ces exercices, tirés d'extraits du Nouveau Testament, permettront aux étudiants d'appliquer les notions acquises.

**Lecture de textes bibliques en grec**  
**Les lundis des semestres 1 et 2 (8h40-10h25) - Namur**  
**S. Théate [non-crédité]**

Ce cours optionnel est conçu en parallèle avec le cours d'exégèse du Nouveau Testament prodigué chaque semestre. Il est donc un appoint proposé chaque année à tous les étudiants de théologie ayant déjà suivi le cours d'initiation au grec biblique. Il consistera en une révision des acquis et une poursuite de l'apprentissage des éléments essentiels de la grammaire, de la syntaxe et du vocabulaire de la langue grecque, pour rendre possible la lecture et la traduction la meilleure des textes du Nouveau Testament.

**Prérequis: connaissance de base du grec.**

**Introduction à la culture et à la langue hébraïques**  
**Les lundis des semestres 1 et 2 (10h35-12h25) - Namur**  
**S. Théate [5 ECTS]**

La première partie du cours consistera en une présentation introductive du contexte historique, du milieu socioculturel, des valeurs et des pratiques qui ont permis l'émergence d'une littérature abondante dont le judaïsme est encore toujours tributaire actuellement.

La deuxième partie du cours offrira également une introduction à la langue hébraïque, ainsi qu'un apprentissage des notions fondamentales de grammaire et de vocabulaire. L'apprentissage de cette langue sera ponctué par des exercices inspirés de textes bibliques. *Il est possible de suivre la première partie du cours sans suivre la seconde.*

**Théologie**

**Ancien Testament: les Prophètes**  
**Les mardis du semestre 2 (8h40-12h20) - Namur**  
**I. Ababi, S. Théate [6 ECTS] CDER 1100**

Ce cours entend traiter des livres prophétiques, tels qu'ils se trouvent dans la Bible hébraïque dont la seconde section est consacrée aux prophètes *antérieurs-premiers* (Jos, Jg, 1-2 S, 1-2 R) ainsi qu'aux *prophètes postérieurs-derniers* (les 4 "grands" et les 12 "petits"), tout en tenant compte de l'accueil réservé à ce corpus dans le Canon chrétien. Après une description du phénomène du prophétisme dans le contexte du Proche-Orient ancien, chacun de ces livres prophétiques de la Bible fera l'objet d'une présentation conséquente, tandis que certains textes représentatifs seront approfondis dans le cadre des séances de lecture en sous-groupes. En définitive, il s'agira de déceler les caractéristiques du prophétisme biblique par rapport à celui de la culture environnante en vue de répondre à la question suivante: qu'est-ce qu'un prophète dans la Bible?

**Introduction aux Évangiles synoptiques**   
**Mercredis 13 et 20 sept., 4, 11 et 18 oct.,**  
**15 et 22 nov., 6 et 13 déc. (14h-15h45) - Namur + visio**  
**J. Rochette [2 ECTS] CDER 1100**

Matthieu, Marc et Luc sont appelés «synoptiques» parce qu'ils présentent de telles similitudes de fond et de forme qu'ils peuvent être édités en trois colonnes parallèles. Mais une lecture attentive laisse apparaître des différences entre eux. Les évangiles synoptiques ne rapportent pas toujours les mêmes épisodes, les mêmes paroles de Jésus. Chacun d'entre eux contient des passages qui lui sont propres. Comment expliquer ces ressemblances et ces différences? Qui sont réellement Matthieu, Marc et Luc? Pourquoi et pour qui ont-ils écrit leur évangile? Quel regard chacun d'entre eux porte-t-il sur Jésus? Ces textes que nous croyons trop souvent bien connaître peuvent encore nous surprendre et sont toujours une bonne nouvelle pour nous aujourd'hui.

**Les Évangiles synoptiques: saint Marc**  
**Les vendredis du semestre 1 (8h40-11h25) - Namur**  
**P.-M. Jerumanis, R. Briede [4,5 ECTS] CDER 1100**

C'est le premier Évangile, celui de Marc, qui retiendra toute notre attention. Nous ferons une lecture suivie de ce texte qui, dès le début, se présente comme la «Bonne nouvelle (Évangile) de Jésus Christ, Fils de Dieu» (Mc 1,1). En suivant les étapes de la progression narrative, nous tenterons de comprendre qui est, pour Marc, Jésus comme Christ et comme Fils de Dieu, tout en nous laissant guider par l'auteur dans la découverte d'autres aspects déployés dans le texte. Nous étudierons successivement le prologue, le ministère en Galilée, les voyages à l'étranger, le déplacement de la Galilée à Jérusalem et le séjour final à Jérusalem qui se clôt sur la Passion, la mort et la résurrection.

Nous proposerons aussi des regards parallèles sur les deux autres synoptiques pour déployer quelques aspects de leur richesse.

**Les Actes des Apôtres**  
**Mercredis 14 et 21 fév., 13 et 20 mars, 10, 17 et 24 avril,**  
**15 et 22 mai (10h25-12h20) - Namur**  
**M. de Lovinfosse [2 ECTS] CDER 1100**

L'auteur de l'Évangile selon Luc a tenu à poursuivre son œuvre par un second tome, les Actes des Apôtres, qui dévoile plusieurs aspects demeurés en germe dans le premier. Dans ce récit sont relatés les défis et les joies des premières communautés chrétiennes. Que sont devenus les premiers disciples de Jésus après sa mort, sa résurrection et son exaltation à la droite de Dieu? Comment, à partir de Jérusalem, ce premier groupe relativement petit et fragile, sans perspective d'avenir, s'est-il développé jusqu'à devenir un mouvement international rassemblant des hommes

et des femmes de différentes cultures et conditions sociales? Comment l'identité chrétienne a-t-elle commencé à se forger à partir de la reconnaissance croyante de Jésus Christ? La manifestation vivante de celui-ci a suscité le dépassement de bien des frontières intérieures et extérieures.

### **Théologie fondamentale: initiation à la théologie et à ses méthodes**

**Les jeudis des semestres 1 et 2 (8h40-10h25) - Namur**

**I. Ababi, P. Vanderstuyft [6 ECTS] - CDER 1200**

Ce cours propose une initiation à la théologie entendue comme une réflexion rationnelle et systématique *dans* et *sur* la foi à la lumière de la Révélation divine: d'abord, à travers l'étude des fondements de la théologie catholique (l'Écriture et la Tradition) grâce à une lecture attentive de la constitution dogmatique *Dei Verbum*; ensuite, à travers un parcours sélectif de l'histoire de la théologie afin d'en dégager ses principes essentiels et ses traits méthodologiques majeurs; enfin, par la présentation commentée du document de la Commission Biblique Pontificale, *L'interprétation de la Bible dans l'Église*, consacré à l'herméneutique biblique. En outre, ce cours comportera une partie heuristique visant à présenter la démarche indispensable de recherche documentaire et les principaux outils bibliographiques, en vue de l'élaboration d'une étude personnelle dans le domaine de la théologie.

**Prérequis: une connaissance élémentaire de l'histoire de la philosophie et de la pensée philosophique, ainsi qu'une connaissance suffisante de l'histoire de l'Église et du Catéchisme de l'Église Catholique.**

### **Christologie et sotériologie**

**Les mardis du semestre 1 (14h-16h50)**

**et les mardis du semestre 2 (14h-15h45) - Namur**

**J. Spronck, L.-F. Karuhije, P.-M. Jerumanis [7,5 ECTS] CDER 1200**

«Je suis le Chemin, la Vérité et la Vie» (Jn 14,6). Par cette autorévélation, Jésus a admirablement manifesté son identité et sa mission: il est l'unique Chemin qui conduit au Père, il est la Vérité qui donne la Vie. *NB. Le cours se compose de deux parties. Il est possible de suivre la première sans suivre la seconde.*

- 1<sup>er</sup> semestre (4,5 ECTS): le mystère de la personne du Verbe incarné. Après un parcours de christologie biblique, nous verrons comment l'Église a approfondi sa connaissance du mystère du Christ par une assimilation de la Révélation, en étant confrontée à certaines crises. Nous étudierons ainsi les grands conciles christologiques (Nicée, Éphèse, Chalcédoine...) ainsi que saint Thomas d'Aquin.

- 2<sup>e</sup> semestre (3 ECTS): le salut apporté par le Christ (sotériologie). Nous étudierons les schémas théologiques qui expriment le salut offert en Jésus-Christ (rédemption, expiation, satisfaction, libération). Nous aborderons aussi quelques questions contemporaines.

### **Liturgie fondamentale**

**Les lundis du semestre 2 (14h-16h50) - Namur**

**P. Vermeersch [4.5 ECTS] CDER 1400**

En partant de la constitution conciliaire sur la liturgie *Sacrosanctum Concilium* et du Catéchisme de l'Église Catholique, le cours cherchera à situer la liturgie dans l'histoire du salut, la vie chrétienne et l'étude théologique. Il introduira à une théologie liturgico-sacramentaire qui tienne compte des recherches actuelles en anthropologie et une approche des sources liturgiques. Le cours s'appuiera aussi sur la lettre apostolique *J'ai désiré d'un grand désir* du pape François.

### **Sanctification du temps**

**Les mardis du semestre 1 (10h35-12h20) - Namur**

**A. Somville [3 ECTS] CDER 1400**

L'espace et le temps sont les coordonnées essentielles de la vie humaine. Les célébrations liturgiques de l'Église s'inscrivent dans un calendrier et se déroulent selon des rythmes particuliers: rythme hebdomadaire (dimanche), rythme annuel (année liturgique), rythme quotidien (prière de jour et de nuit). Le cours abordera les fêtes de l'année liturgique, le sens du dimanche comme Jour du Seigneur, les fêtes des saints et la Liturgie des Heures. Le Christ est venu habiter l'histoire des hommes pour la sanctifier et en faire une histoire sainte (Cf. *Sacrosanctum Concilium*, n° 102-111).

**Prérequis: une connaissance passive par la pratique religieuse habituelle des temps et fêtes liturgiques.**

### **Morale fondamentale**

**Les mercredis des semestres 1 et 2 (8h40-10h25) - Namur**

**L. Terlinden, C. Cossement, R. Lugarezi [6 ECTS] CDER 1300**

Qu'est-ce qu'agir en chrétien? Comment rendre compte de la vie morale des disciples du Christ? À partir des Écritures, de la Tradition et de l'histoire de l'Église, nous serons conduits à approfondir quelques thèmes comme la morale et la spiritualité, l'actualité de la loi naturelle, la notion de personne humaine, la liberté, la conscience et la loi, les vertus, les dimensions ecclésiales et sociales de l'agir chrétien... Notre attention se portera particulièrement sur le discernement et le jugement moral du chrétien dans l'action. Le cours est organisé dans une alternance entre des exposés magistraux et des présentations orales, durant lesquelles les étudiants: 1° exposent à tour de rôle un travail personnel et actualisent une thématique; 2° élaborent ensemble un discernement moral à partir d'une situation pastorale.

**Prérequis: une connaissance des Écritures, une initiation à la théologie et sa méthode ainsi que des bases en philosophie morale sont souhaitables.**

### Spiritualité: fondements et histoire

Les vendredis du semestre 2 (8h40-10h25) - Namur + visio  
T. Lievens [4,5 ECTS avec temps de lectures personnelles]

La spiritualité s'intéresse plus spécialement à la vie spirituelle dans son expérience, dans ses conditions et ses progrès, afin de la promouvoir pratiquement. Elle se base sur le témoignage apostolique néotestamentaire d'abord, sur les auteurs spirituels et mystiques ensuite, et se tient en connexion étroite avec la considération plus théorique et plus générale de la théologie spéculative, établissant ainsi une circulation de la pensée et de l'expérience qui crée une unité vivante entre les différents registres de la sagesse théologique. Après avoir présenté de manière systématique les fondements de la vie spirituelle, nous pourrions parcourir à grands traits la longue histoire de la spiritualité chrétienne pour en découvrir tout le dynamisme et la diversité.

### Droit canonique (Livres I-II)

Les mercredis du semestre 1 (10h35-12h20) - Namur  
J.-C. Condé Cid [3 ECTS]

Pour entrer dans le droit de l'Église, il convient d'en apprendre le langage fondamental et les principes de base de son fonctionnement technique. C'est l'objet du Livre I intitulé «Normes générales», qui traite des lois, décrets et autres actes administratifs; des personnes physiques et juridiques; du pouvoir de gouvernement et des offices ecclésiastiques. Quant au Livre II intitulé «le Peuple de Dieu», on a dit de lui qu'il était le dernier document du Concile Vatican II. C'est qu'il traduit canoniquement l'ecclésiologie de ce Concile, en traitant d'abord des fidèles du Christ; puis de la constitution hiérarchique de l'Église; enfin des Instituts de vie consacrée et des Sociétés de vie apostoliques. Ces diverses réalités ecclésiales seront présentées en articulation avec des questions d'actualité, comme celle de la «synodalité».

### Histoire de l'Église (du 1<sup>er</sup> au 8<sup>ème</sup> siècle)

Les mardis du semestre 1 (8h40-10h25) - Namur  
B. Lorent [3 ECTS] CDER 1000

Le cours étudie les origines du christianisme et le développement de l'Église depuis les Apôtres jusqu'à l'Empire carolingien. Une attention particulière est donnée au contexte historique et culturel qui a vu naître le Christ. Après sa mort et sa résurrection, ses disciples prennent en charge la destinée de la jeune Église et propagent la Bonne Nouvelle dans tout le bassin méditerranéen, malgré les persécutions. À ce temps des martyrs succède celui de la réflexion dogmatique qui va servir de fondement à l'Église jusqu'à nos jours. C'est aussi le temps de l'éclosion des premiers mouvements religieux. Les invasions barbares, suivies de la constitution d'états souverains en Europe, servent de cadre à la poursuite de l'expansion du christianisme à travers le monde occidental. Cette réflexion sur un développement pluriséculaire aboutit à la constitution d'un nouvel empire, œuvre de Charlemagne qui réunit l'Occident sous la bannière du Christ. Se constitue ainsi la chrétienté médiévale. L'Orient chrétien voit alors son destin se détacher peu à peu de celui de Rome et du reste de l'Église.

### Patrologie latine

Les vendredis du semestre 2 (10h35-12h20) - Namur  
A. Vinel [3 ECTS]

«Deus Christianorum»: Introduction aux Pères de l'Église latins. Les diverses formes de paganisme que les Pères rencontraient prônaient, elles aussi, une atmosphère spirituelle. La valorisation d'un sacré omniprésent suscitait une 'nouvelle religiosité'. Parmi les idées maîtresses qui ont animé l'histoire et l'art, il y a l'idée de dieu, qui anime le monde méditerranéen antique. Telle est la toile de fond de notre approche de l'intelligence patristique du Dieu chrétien. Qu'est ou «qui» est-il pour les Pères latins? Comment l'ont-ils exprimé? Et pourquoi ont-ils insisté — plus que les Pères Grecs — sur l'Unitas de Dieu-Trinitas? Nous étudierons cinq témoins engagés dans la Contemplation et l'Annonce, quatre siècles durant, en Afrique du Nord, en Gaule et à Rome: Tertullien, Cyprien, Hilaire de Poitiers, Augustin et Grégoire le Grand.

### Formation pastorale - Matières ministérielles (MM)

Comme le prévoit la nouvelle Ratio Fundamentalis (aux numéros 176 à 184), les séminaristes de 3<sup>ème</sup> et de 4<sup>ème</sup> années de théologie suivent les «matières ministérielles», alors qu'ils approchent de l'ordination presbytérale. Cette formation pastorale, qui leur est plus spécifiquement destinée, est dispensée par des intervenants venant d'horizons divers, sous forme de «modules» pratiques comportant une ou plusieurs séances de trois heures. Pour les séminaristes, d'autres matières ministérielles que celles proposées ci-dessous sont prévues (gestion du presbytère, visite des services diocésains...).

#### • Sessions ouvertes à tous:

#### Église et médias-communication

Les 23-24 octobre 2023 (9h30-12h20 et 14h30-17h30) - Namur  
V. Delcorps et C. Herinckx (Cathobel), avec d'autres intervenants [2 ECTS]

Nous baignons dans un monde marqué par l'importance de la communication et la multiplication de ses canaux. En tant que chrétiens, exerçant éventuellement des responsabilités dans l'Église, à quel type de communication sommes-nous appelés? Comment faire entendre une Bonne Nouvelle dans nos médias? La session alternera exposés théoriques et exercices pratiques.

**P.A.F.:** 40€ + éventuellement repas (10€/repas) et logement (20€/nuit et petit déj).

### **Théologie de la mission et dialogue interreligieux**

**Les 6-7-8 mai 2024 (9h30-12h20 et 14h30-17h30) - Namur**

**H. Fautrad et divers intervenants d'autres religions [3 ECTS] CDER 1200**

Une session théologique et pastorale de trois jours vous est proposée pour comprendre l'évolution de la pensée de l'Église dans sa rencontre avec les croyants d'autres traditions. À partir des fondements scripturaires et du développement du magistère catholique, nous nous efforcerons de proposer un parcours dynamique et programmatique pour aider les auditeurs à désamorcer les mécanismes de peur pour aller avec audace et lucidité à la rencontre des personnes d'autres convictions. Chaque journée comportera une partie d'enseignement en matinée puis d'ateliers et de témoignages en après-midi.

**P.A.F. : 60€ + éventuellement repas (10€/repas) et logement (20€/nuit et petit déj.).**

#### **• Matière ministérielle ouverte aux futurs prêtres et futurs diacres :**

##### **Homilétique**

**Lundis 25 sept., 2, 9 et 16 oct. (14h-16h50) - Namur**

**C. Cossement - 2 ECTS**

« Un prédicateur est un contemplatif de la Parole et aussi un contemplatif du peuple », dit le pape François (*Evangelii Gaudium* n°154). Ce module approfondira la théologie et la pratique de la prédication, avec quelques exercices de rédaction et de prononciation d'homélies.

#### **• Matières ministérielles ouvertes aux agents pastoraux en formation :**

##### **Pastorale en milieu carcéral**

**Jeudi 23 nov. (8h40-11h30) - Namur**

**J.-L. Defer, J.-M. Meuter, E. Petitjean - 0,5 ECTS**

Trois aumôniers témoigneront de l'importance et des modalités d'une présence catholique en prison, du parcours et des conditions de vie d'un détenu, de la fonction de l'aumônier. Plus qu'à une séance de questions-réponses, ils inviteront les participants à un partage de leurs représentations et réflexions à propos de la mission de l'Église en prison.

##### **Gestion des conflits dans l'exercice du ministère**

**Jeudis 7 & 14 déc. (8h40-11h30) - Namur**

**E. Chomé / Association CommunicActions (www.communicactions.eu) - 1 ECTS**

Des outils concrets pour améliorer nos relations de tous les jours par une communication vraie, un cadre de droit juste et une négociation efficace.

### **Animation de réunions et de groupes: pour des réunions efficaces**

**Jeudi 7 mars (8h40-17h) mais inscription en septembre - Namur**

**Asbl Résonance (www.resonanceasbl.be) - 1 ECTS**

**Nombre de places limité!**

L'asbl Résonance animera cette journée unique de formation qui vous permettra de découvrir, par la pratique, des outils et des techniques d'animation de réunion; découvrir et expérimenter la préparation et l'animation de réunions en fonction de l'objectif poursuivi et du public visé; découvrir et identifier différentes dynamiques de groupe en réunion et envisager des pistes d'action pour en tenir compte.

**P.A.F. : 50€ pour la journée, dîner chaud compris**

### **Pastorale des migrants et des communautés étrangères**

**Jeudi 21 mars (8h40-11h30) - Namur**

**I. Cegielka, C. Musimar, A. Sabwe Kalenda, E. Vancraeynest - 0,5 ECTS**

L'Église de Belgique compte beaucoup de communautés catholiques d'origine étrangère. D'implantation ancienne ou récente, elles témoignent de l'histoire des migrations dans notre pays. Nos diocèses souhaitent accueillir les personnes catholiques de toutes origines arrivant chez nous, en leur permettant de célébrer, d'annoncer et de servir dans leur langue, leur culture et leurs traditions ou leurs rites. Ils les invitent aussi à participer comme des frères et sœurs à la vie de notre Église locale dans laquelle ils vivent désormais, à laquelle ils appartiennent, et pour laquelle ils sont une richesse et une bénédiction.

### **Pastorale du deuil**

**Le jeudi 11 avril (8h40-11h30) - P.-M. Jerumanis et l'équipe pastorale**

**du Crématorium de Ciney**

Volet pastoral: accueil et visite de la famille endeuillée; collaboration de la paroisse avec les entreprises de pompes funèbres, avec le crématorium; travail en équipe; accompagnement pastoral du deuil.

**Le jeudi 25 avril (8h40-11h30) - Namur - P. Vermeersch - Célébrer les funérailles**

Volet liturgique: parcours du rituel des funérailles et préparation de célébrations (veillée funéraire, obsèques, anniversaires du décès, etc.).

Pour les deux matinées: 1 ECTS.

## ROCHEFORT

**Pôle « Rochefort » de l'IDF**  
(Rue de Behogne 45)

Le pôle « Rochefort » assure la formation des candidats au diaconat permanent. Ces cours peuvent également être suivis par des acteurs pastoraux en formation, des enseignants du cours de religion et, plus généralement, par toute personne désireuse d'approfondir sa foi et de se former en théologie. C'est ainsi que Rochefort constitue un des trois pôles de l'IDF.

### LA FORMATION DIACONALE

#### Historique et finalité

La diaconie est constitutive de la vie de l'Église, de l'« être » ecclésial, en lien avec l'annonce de la Parole de Dieu et le « célébrer ». Comment la définir ? La diaconie, c'est le service des frères, en particulier des plus fragiles, à la manière et à la suite de Jésus, Seigneur et Serviteur. On peut aussi dire « solidarité » ou « charité », non pas en tant qu'attitude de condescendance mais en tant que rayonnement de l'Amour de Dieu manifesté en Jésus-Christ. Vue sous cet angle, la diaconie devient un haut lieu d'Alliance : En vérité, je vous le déclare, chaque fois que vous l'avez fait à l'un de ces plus petits, qui sont mes frères, c'est à moi que vous l'avez fait ! » (Mt 25,40).

Les diacres, par l'ordination sacramentelle et l'envoi en mission, sont appelés à donner le goût de la diaconie à l'ensemble des baptisés par l'attention aux personnes, celles qui vivent en lien avec les communautés d'Église et celles qui vivent en périphérie, par l'annonce de la Parole et leur participation spécifique à la célébration des sacrements.

Le ministère du diaconat a été restauré, sous une forme actuelle, par le concile Vatican II, en 1964. Dans le diocèse de Namur, dès la clôture du Concile, une formation préparatoire à ce ministère a été pensée et mise en place, à l'atten-



tion des candidats diacres. Sous la responsabilité des chanoines Dejaifve et Didier au Séminaire de Salzennes, puis, en 1992, sous la responsabilité de l'abbé Jules Solot à Rochefort, la formation diaconale est assurée en impliquant, de diverses manières, la communauté des diacres du Diocèse.

#### Programme et pédagogie

La formation s'étale sur trois ans. Il s'agit d'une formation théologique de base, et non d'une formation continuée, qui doit permettre aux participants de susciter la recherche de sens ou d'une vie plus évangélique. La méthode comporte deux volets : une lecture approfondie à domicile et un travail en groupe. Pour chacun des modules, les étudiants travaillent des documents ou des livres de référence.

Au cours, la méthode interactive est privilégiée, avec l'appui d'un diacre animateur et d'une personne ressource. Les cours sont dispensés les samedis matin et après-midi, à raison de 8 samedis par semestre. Ils sont organisés tous les 3 ans, à l'exception du Module d'introduction à la théologie qui est organisé chaque année.



#### Organisation et contacts

La direction de la formation diaconale est confiée par l'évêque de Namur à l'abbé Jules Solot et au Conseil diaconal du diocèse de Namur, avec, notamment, MM. Jacques Delcourt (adjoint à la formation), Alain Schoonvaere (secrétaire) et Olivier Crucifix (trésorier). Le Conseil diaconal assume l'art du discernement d'une vocation au ministère diaconal. Ce discernement se fait en lien avec un groupe local de pré-cheminement, les formateurs et le Conseil épiscopal. L'évêque prend la décision ultime. À travers toutes ces médiations, le souci permanent consiste à évaluer si l'appel ressenti par une personne correspond à un appel du Seigneur qui compte sur l'engagement de chaque baptisé pour que grandisse son Royaume.

## PROGRAMME DES COURS

### Module d'introduction à la théologie

Les samedis 9,16,23 sept. - OU - 13,20,27 janv. (9h30-16h30) - Rochefort

V. Faber, P. Graas, L.-F. Karuhije, J. Rochette, P. Verbeeren [3 ECTS] CDER 1000

Le module propose de découvrir les outils à la disposition de l'exégèse: traduction de la Bible, synopse, concordance et dictionnaires. Les étudiants seront initiés par des exercices à leur utilisation. Des séances de lectures commentées permettront d'entrer davantage dans les textes eux-mêmes. Le module se poursuivra par l'étude de quelques paragraphes de *Dei Verbum* qui permettront d'approcher l'inspiration, la canonicité et l'interprétation des Écritures. Enfin, la dernière journée du module fera le point sur la finalité de la théologie, l'articulation des différents domaines, la présentation du Credo. On posera les bases de la méthodologie théologique, exercices pratiques à l'appui.

### La question de Dieu dans la culture contemporaine

Les samedis 3,17 fév., 9,16 mars, 6,13,20 avril, 11 mai (9h30-11h30) - Rochefort

M. Lobo [2 ECTS] CDER 1200

Depuis l'émergence des sciences et de la culture modernes, les convictions religieuses ont été mises en question. Parler de «révélation» ne pesait pas bien lourd en face de certaines démarches critiques de la raison. Mais aujourd'hui, dans un contexte que d'aucuns qualifient de postchrétienté ou de haute modernité, les questions de sens et de foi resurgissent. La raison moderne est elle-même mise en question. L'humain se réinterroge sur le sens de sa vie personnelle et collective, sur l'avenir des sociétés et de la planète. Les religions et plus largement les convictions sont de plus en plus convoquées dans ce débat de sens. «Croire» retrouve donc du sens pour la vie humaine. À condition toutefois de ne pas tomber dans la nostalgie d'un passé révolu ou dans le fondamentalisme. La révélation chrétienne peut apporter ses ressources historiques, artistiques et spirituelles à l'humanité.

### Exégèse des Évangiles synoptiques

Les samedis 30 sept., 14,21 oct., 4,25 nov., 9 déc., 6,13 janv. (14h-16h) - Rochefort

P. Graas [2 ECTS] CDER 1100

Parmi les quatre Évangiles, Matthieu, Marc et Luc sont appelés «synoptiques» parce qu'ils présentent de telles similitudes de fond et de forme qu'ils peuvent être édités en trois colonnes parallèles. Mais une lecture attentive laisse apparaître des différences entre eux. Les évangiles synoptiques ne rapportent pas toujours les mêmes épisodes, les mêmes paroles de Jésus. Chacun d'entre eux contient des passages qui lui sont propres. Comment expliquer ces ressemblances et ces différences? Qui sont réellement Matthieu, Marc et Luc? Pourquoi et pour qui ont-ils écrit l'Évangile

qui leur est attribué? Quel regard particulier chacun d'entre eux porte-t-il sur la personne de Jésus? Tenter de répondre à ces questions nous aidera peut-être à (re) découvrir que ces textes que nous croyons trop souvent bien connaître peuvent encore nous surprendre et sont toujours une bonne nouvelle pour nous aujourd'hui.

### Introduction à la morale évangélique

Les samedis 3, 17 fév., 9,16 mars, 6,13,20 avril, 11 mai (14h-16h) - Rochefort

M. Vincent [2 ECTS] CDER 1300

La morale évangélique est seconde, relativement au message chrétien qui est d'abord une Bonne Nouvelle. Mais elle n'est pas secondaire pour autant. Car ma vocation fondamentale à la Béatitude, au bonheur, relève aussi de ma liberté. Non qu'elle puisse la produire! Mais elle contribue à la recevoir. Encore faut-il que ma liberté («seulement humaine») s'adonne au Bien; que dans la mouvance de l'Esprit, elle se laisse guider par les injonctions de la Loi naturelle (le Décalogue en est le résumé), qui l'orientent vers le Christ, fin et/ou accomplissement (dépassement) de la Loi (Rm 10,4). «Si tu veux être parfait, suis-moi!» (Mt 19,21).

### Introduction à la liturgie et aux sacrements

Les samedis 30 sept., 14,21 oct., 4,25 nov., 9 déc., 6,13 janv.

(9h30-11h30) - Rochefort

J. Solot [2 ECTS] CDER 1400

La liturgie et les sacrements constituent un des grands piliers de la vie de l'Église. Souvent se pose la question du «comment organiser une célébration?». La formation proposée ici ne répond pas en priorité à cette question. Nous nous intéresserons bien davantage au pourquoi des sacrements en prenant notre point de départ dans la signification anthropologique du rite et du symbole. Ensuite, nous fonderons les sacrements dans la personne du Christ et nous verrons comment les sacrements font l'Église, sans oublier de les situer au cœur de la triple réalité: Église-Royaume-Monde. Dans une seconde partie du cours, nous aborderons quelques-uns des sept sacrements. Enracinés dans l'expérience humaine, ces sacrements révèlent et opèrent le salut apporté par Jésus, le Christ et actualisé dans la vie de l'Église par l'Esprit.



## LUXEMBOURG

### Pôle «Luxembourg» de l'IDF

(Rue du Sablon 47 à Bastogne / Rue des Dominicains 15 à Libramont)

Des cours de l'IDF sont également dispensés à Bastogne et à Libramont. Ils accueillent des acteurs pastoraux en formation, des enseignants du cours de religion et, plus généralement, toute personne désireuse d'approfondir sa foi et de se former en théologie. C'est ainsi que Luxembourg constitue un des trois pôles de l'IDF.



## PROGRAMME DES COURS

### Histoire de l'Église: de l'Antiquité à la Renaissance

Les samedis 30 sept., 7,14 oct. (10h-13h) - Libramont

L.-F. Karuhije [1 ECTS] CDER 1000

Ce cours se centrera sur les premiers chrétiens et leurs migrations dans l'Empire romain. Il montrera les premières formes d'organisation de l'Église ainsi que son évolution et mettra en évidence les tensions puis les liens entre les chrétiens/l'Église dans l'Empire romain; le concept d'organisation du temps; la persistance du christianisme en Europe occidentale après les invasions germaniques et l'établissement des Royaumes francs, ainsi que l'évangélisation de nos régions. Un point sera fait sur la lente séparation entre Église d'Occident et d'Orient et le rôle politique de la papauté lors du Moyen Âge; la différence entre le monde urbain et rural ainsi que l'évolution du clergé séculier.

### Le Pentateuque et les livres historiques

Les samedis 30 sept., 7,14 oct. (14h-18h) - Libramont

S. Théate [1 ECTS] CDER 1100

Comme l'exégèse du Pentateuque a profondément évolué ces dernières années, il est essentiel d'avoir les idées claires sur ces ouvrages à la base de l'identité juive et chrétienne. Le cours propose donc d'introduire à l'étude de ces textes en abordant les grandes questions que sont leur formation, leur théologie et leur réception. En effet, les cinq premiers livres de la Bible, appelés aussi Pentateuque ou «Torah», constituent le cœur de la foi d'Israël. Dans sa première partie, le cours propose de le (re)découvrir en introduisant aux questions principales qui se posent dans le champ de la recherche historique. La deuxième partie consistera en une présentation de chacun des cinq livres qui le composent. Un aperçu panoramique sera également donné à propos de la reprise de l'histoire dans les livres historiques.

### Œcuménisme - De Babel à la Pentecôte

Les mercredis 10,17,24 avril (14h-17h) - Bastogne

J.-P. Prévost [1 ECTS] CDER 1200

Ce cours fournit à l'étudiant des connaissances de base dans deux domaines connexes des sciences religieuses: celui de l'ecclésiologie et celui de l'œcuménisme. Ce cours aborde donc le rôle du peuple de Dieu comme interlocuteur de Dieu dans l'histoire du salut: «Vous serez mon peuple et je serai votre Dieu» (Jr 30,22). Il opère bien sûr un retour aux origines (Écriture) et à l'histoire (Tradition). Il aborde également les grandes confessions chrétiennes, en mettant en évidence tant ce qui les relie que ce qui les distingue. Tous les aspects de ces principales Églises chrétiennes (le croire, le célébrer et le vivre) seront passés en revue. Et donc, entre autres, les représentations sous-jacentes de Dieu et leur rapport avec une conception spécifique de l'être humain et de la vie en société.

### Découverte des religions non-chrétiennes

Les mercredis 27 sept., 4,11,18 oct. (14h-17h) - Bastogne

P. Moline [1 ECTS] CDER 1200

Sont abordées les trois grandes religions monothéistes (le Christianisme, l'Islam et le Judaïsme) et les rapprochements possibles entre elles. Les étudiants sont amenés à découvrir la place de Jésus dans l'Islam et une approche rapide d'un Islam radical par rapport à un Islam pacifiste. L'Hindouisme, la plus ancienne des religions actuelles, ainsi que le Bouddhisme seront également abordés.

### **Vivre en relations et affectivité**

*Les samedis 6,13,20 avril (10h-13h) - Libramont*

*J.-P. Bakadi Manata [1 ECTS] CDER 1300*

Un parcours succinct à travers l'Écriture Sainte, suivi d'une présentation de l'enseignement moral de l'Église, aidera à percevoir comment l'amour humain, dans la vaste sphère des relations, s'inscrit dans une vie d'alliance avec Dieu en même temps qu'il le relève. La considération de la vocation de l'homme permet de constater combien sa propre maîtrise est une opportunité pour découvrir la richesse de son essence en tant qu'être foncièrement relationnel.

### **Morale sociale et éducation à la citoyenneté**

*Les mercredis 22,29 nov., 6 déc. (14h-17h) - Bastogne*

*J. Malisoux [1 ECTS] CDER 1300*

Le cours abordera d'une part, l'approche de l'éthique et de sa visée d'une vie accomplie dans l'optique de la philosophie grecque. Et d'autre part, l'approche de la morale et de sa recherche d'universalisation des règles dans l'optique de la philosophie des Lumières. La problématique des conflits de valeurs résultant de la rencontre entre une approche davantage liée à la conscience personnelle et celle tenant compte du respect des règles établies sera ensuite envisagée et illustrée par le cas emblématique de la tragédie d'Antigone ainsi que par des cas contemporains indiquant la nécessité de l'apprentissage de la recherche d'un arbitrage démocratique permettant l'élaboration d'une sagesse pratique. Le cours se conclura par et par une réflexion sur la difficulté de concilier la recherche d'une universalité des règles morales avec l'ouverture aux différences culturelles.

### **Rites et sacrements**

*Les mercredis 15,22,29 mai, 5 juin (14h-17h) - Bastogne*

*J. Solot [1 ECTS] CDER 1400*

L'Église propose sept sacrements comme piliers d'une vie évangélique. Quel sens donner à ces démarches rituelles à partir de l'Évangile et à partir de la vie personnelle et communautaire? Nous nous intéresserons au pourquoi des sacrements en prenant notre point de départ dans la signification anthropologique du rite et du symbole. Ensuite, nous fonderons les sacrements dans la personne du Christ et nous verrons comment les sept sacrements font l'Église. Enracinés dans l'expérience humaine, ces sacrements éveillent ou réveillent la vie à partir du salut apporté par Jésus, le Christ et actualisé dans la vie de l'Église par l'Esprit.

### **Questionnement philosophique - Séminaire didactique**

*Les mercredis 8, 15 nov. (14h-17h) - Bastogne*

*J. Malisoux [1 ECTS] CDER 1700*

L'approche philosophique consistera à outiller les étudiants à propos des compétences disciplinaires du cours d'éducation à la philosophie et la citoyenneté. Le point commun entre ces compétences est la maîtrise tant de la distinction que de l'articulation entre langage factuel, langage éthique et langage symbolique. À cette fin, le séminaire s'appuiera notamment sur les trois grandes questions kantienne distinguant et articulant le savoir, l'agir et le croire.

### **Séminaire d'enseignement religieux et intégration**

*Les mercredis 7,14 fév., 13,20,27 mars, 3 avril (14h-17h) - Bastogne*

*I. Busa & P. Verbeeren [2 ECTS] CDER 1700*

Ce séminaire vise la découverte des grandes étapes et des incontournables de l'élaboration pratique de la préparation d'un cours de religion: évaluation des compétences spécifiques, techniques de dynamique de groupe dans le contexte d'une pédagogie questionnante, exploitation de grilles d'analyse de la réalité sociale et de ses enjeux, statut particulier du cours, posture éducative. Le séminaire s'attachera à présenter la spécificité des questionnements théologiques par rapport au questionnement philosophique et initiera une réflexion autour des grands axes du programme de l'Éducation à la philosophie et la citoyenneté en proposant des lectures de textes d'actualités, de textes bibliques, ou philosophiques. Le séminaire abordera les problématiques du cours de religion dans l'enseignement spécialisé pour la forme 2 et 3. Il veillera, en outre, à intégrer dans le concret de la pratique professionnelle, les compétences et ressources acquises durant le module de formation, lors d'un stage actif. L'évaluation portera sur la visite en classe d'une heure de cours et sur la production d'un travail personnel révélateur des acquis du module (réalisation d'un squelette de parcours pédagogique et rédaction d'évaluation d'une compétence).

## COURS DE L'UCLouvain, OBLIGATOIRES POUR LE CDER

### Organisation et structuration de l'enseignement religieux: lois, statuts, programme, programmations Les samedis 18 nov., 2, 16 déc. (9h30-16h) H. Derroitte [3 ECTS] CDER 1500

Le but du cours est de faire connaître, de faire expérimenter, de critiquer et de pratiquer les différents schémas didactiques appliqués au cours de religion: travail en situation/problème, pratique de la pédagogie de la figuration, pratique de la pédagogie d'appropriation, préparation de «tâches d'intégration finale», théorie et mise en place de l'évaluation (formative et certificative) au cours de religion catholique dans l'enseignement secondaire. En plus de ce contenu prioritaire, le cours abordera également les sujets suivants: l'enseignement religieux scolaire par rapport à la théologie et à la catéchèse comme des expressions diversifiées du ministère prophétique de l'Église; la personnalité du professeur de religion et son appartenance ecclésiale; une présentation critique de «Programmations»; la planification d'un cours de religion (échéances courtes, moyennes et longues) et l'évaluation des résultats obtenus (évaluations formatives, certificatives); la présentation et mise en application des procédés d'analyse de contenu et d'exploitation de documents écrits. Analyse sous les doubles aspects théologique et anthropologique.

### Questions spéciales de théologie transversale Les samedis 24 fév., 23 mars et 27 avril (9h30-16h) D. Jacquemin [3 ECTS] CDER 1600

Ce cours de Questions spéciales est un cours thématique et pluridisciplinaire. La thématique de cette année est: La mort et l'au-delà, avec Olivier Riaudel, Arnaud Join-Lambert et Mehdi Azaiez.



## LISTE DES PROFESSEURS EN 2023-2024

### Pôle «Namur» Studium du Séminaire

**Abbé Ionel ABABI**, Écriture sainte, théologie fondamentale

**Mme Rita BRIEDE**, Écriture sainte

**Abbé J.-C. CONDE CID**, droit canonique

**Abbé Christophe COSSEMENT**, théologie morale

**M. Pascal DASSELEER**, philosophie

**Mme Diane de LHONEUX**, latin

**Sr Marie de LOVINFOSSE**, Écriture sainte

**M. Stanislas DEPREZ**, philosophie

**Mme Christine GERMAIN**, méthodologie

**Père Raymond JAHAË**, philosophie

**Abbé Pascal-Marie JERUMANIS**, Écriture sainte, théologie dogmatique

**Abbé Léon-Ferdinand KARUHIJE**, théologie dogmatique

**M. Dominique LAMBERT**, philosophie

**Père Thierry LIEVENS**, spiritualité

**Dom Bernard LORENT**, histoire de l'Église

**Abbé Reginaldo LUGAREZI**, théologie morale

**Abbé Damien NIVELLE**, philosophie

**Abbé Pierre PAGLAN-NDENGUË**, philosophie

**Abbé Bruno ROBBERECHTS**, philosophie

**Chanoine Joël ROCHETTE**, Écriture sainte

**Abbé Christophe ROUARD**, philosophie

**Sr Annick SOMVILLE**, liturgie

**Abbé Joël SPRONCK**, théologie dogmatique

**Abbé Serge THÉATE**, Écriture sainte, langues bibliques

**Chanoine Luc TERLINDEN**, théologie morale

**Abbé Clément TINANT**, théologie dogmatique

**Abbé Paul VANDERSTUYFT**, théologie fondamentale

**Chanoine Philippe VERMEERSCH**, liturgie

**Abbé Albert VINEL**, patrologie, histoire de l'Église

### Pôle «Rochefort»

**M. Vincent FABER**, théologie pastorale

**Abbé Patrick GRAAS**, Écriture sainte

**Abbé Léon-Ferdinand KARUHIJE**, histoire de l'Église

**Mme Marcela LOBO**, théologie fondamentale

**Chanoine Joël ROCHETTE**, Écriture sainte

**Abbé Jules SOLOT**, liturgie

**M. Paul VERBEEREN**, théologie fondamentale

**Abbé Michel VINCENT**, théologie morale

### Pôle «Luxembourg»

**Abbé Jean-Pierre BAKADI MANATA**, histoire de l'Église

**Mme Ingrid BUSA**, didactique de l'enseignement

**Abbé Léon-Ferdinand KARUHIJE**, histoire de l'Église

**Abbé Patrice MOLINE**, philosophie

**M. Jacques MALISOUX**, philosophie

**M. Jean-Pierre PREVOST**, Écriture sainte

**Abbé Jules SOLOT**, liturgie

**Abbé Serge THÉATE**, Écriture sainte et langues bibliques

**M. Paul VERBEEREN**, Théologie fondamentale

## CALENDRIER ACADÉMIQUE 2023-2024

### AOÛT

Mer. 30	Journée de préparation de l'année académique pour les professeurs du Studium de Namur
---------	---

### SEPTEMBRE

Sa 9-16-23	Module d'introduction pour les étudiants de l'IDF à Rochefort
Lu 11	Ouverture de l'année académique: 16h (Leçon publique inaugurale), 18h (Messe, puis buffet)
Ma 12	Début des cours du premier semestre au Studium de Namur
Sa 30	Début des cours du premier semestre dans les pôles «Rochefort» et «Luxembourg»

### OCTOBRE

Sa 7	Rentrée pastorale du diocèse de Namur
Lu 23 - Ma 24	Session <i>Église et médias-communication</i> à Namur - cours habituels suspendus
Lu 30 - Ve 03	Vacances de Toussaint
Lu 30 - Ve 10	Cours suspendus au Studium de Namur

### DÉCEMBRE

Ve 15	18h00: Fête de Noël du Studium de Namur
Lu 18	Récupération des cours du lundi 11 septembre à Namur
Ma 19	Récupération des cours du mardi 24 octobre à Namur
Me 20	Récupération des cours du lundi 23 octobre à Namur
Je 21 - Ve 5	Vacances de Noël

### JANVIER

Ma 2 - Ve 5	Blocus du Studium
Sa 6 - Sa 20	Session d'examens du Studium
Sa 13-20-27	Module d'introduction pour les étudiants de l'IDF à Rochefort
Lu 22 - Ve 2	Période de stages pastoraux des séminaristes - cours suspendus à Namur
Me 24	Délibérations des séminaristes à Namur
Sa 27	Évaluation pour les étudiants de Rochefort

### FÉVRIER

Je 1	Délibération des étudiants IDF à Rochefort
Sa 3	Début des cours du second semestre dans le pôle «Rochefort»
Lu 5	Début des cours du second semestre dans le pôle « Namur »
Me 7	Début des cours du second semestre dans le pôle «Luxembourg»
Lu 26 - Ve 1	Vacances de Carnaval

### MARS

Lu 25 - Ve 5	Vacances de Pâques
--------------	--------------------

### MAI

Me 1	Congé
Lu 6 - Me 8	Session <i>Mission et dialogue interreligieux</i> à Namur - cours habituels suspendus
Je 9	Congé - Ascension
Ve 10	Journée d'excursion du Studium de Namur, pour tous les étudiants et professeurs
Lu 20	Congé - Lundi de Pentecôte
Ve 24	18h00: Fête de fin d'année du Studium
Sa 25	Évaluation pour les cours à Rochefort
Lu 27 - Ma 28	Récupération des cours du lundi de Pentecôte et du mercredi 1 <sup>er</sup> mai
Me 29 - Ve 7	Blocus du Studium

### JUIN

Sa 8 - Ve 21	Session d'examens du Studium
Me 26	Délibérations des séminaristes à Namur
Je 27	Délibérations des étudiants IDF à Rochefort
Fin juin	Ordinations presbytérales dans les diocèses

## MODALITÉS D'INSCRIPTION

*Les séminaristes, les candidats au diaconat et les religieux ne doivent pas s'inscrire auprès de l'IDF. Les séminaristes et les religieux sont priés de prendre contact avec l'abbé Joël Spronck, directeur du Studium (pôle « Namur »). Les candidats au diaconat sont invités à prendre contact avec l'abbé Jules Solot, responsable de l'accueil et de la formation des futurs diacres.*

L'IDF est ouvert à tous. Il compte des étudiants réguliers qui suivent l'intégralité d'un parcours de formation, comme les étudiants inscrits dans le cadre du Certificat en Théologie Pastorale (CeTP) ou ceux du Certificat Didactique de l'Enseignement de la Religion (CDER). Il accueille également des auditeurs libres qui suivent une partie seulement de la formation.

Chaque inscription fait l'objet d'une rencontre avec un directeur de pôle (Namur, Rochefort ou Luxembourg). Les modalités de la formation ainsi que le programme individuel de cours sont précisés au cours d'une rencontre avec un collaborateur de l'IDF.

Le minerval est calculé comme suit: 12€ par ECTS et 40€ pour le TFF. Si le parcours formatif nécessite une inscription à la Faculté de théologie et d'études des religions à l'UCLouvain (CeTP & CDER), un minerval supplémentaire est demandé par l'Université pour couvrir les frais d'inscription: il s'élève à 200€ (la première année) et à 66€ (l'éventuelle seconde année).

La totalité du minerval - exception faite du minerval particulier des séminaristes et des candidats au diaconat - est à verser sur le compte

**BE35 2500 0667 8537**  
**de l'Institut Diocésain de Formation.**

L'IDF ne reçoit aucun subside officiel et fonctionne uniquement grâce à la générosité des communautés chrétiennes du diocèse de Namur.



## COORDINATION GÉNÉRALE DE L'IDF

### Directeur

Abbé Léon-Ferdinand Karuhije

### Collaboratrices

Mme Élisabeth Deshayes  
Mme Nathalie Didion  
Mme Élixa Di Pietro

### Équipe élargie

Joël Rochette, vicaire épiscopal  
Mme Françoise Hamoir  
Abbé Bruno Robberechts  
Abbé Jules Solot, resp. pôle « Rochefort »  
Abbé Michel Vincent, resp. pôle « Luxembourg »

**Site:** [www.idfnamur.be](http://www.idfnamur.be)

**Facebook:** IDF.Namur



## ORGANISME DIOCÉSAINS LIÉS À L'IDF



### Bibliothèque du Séminaire

Rue du Séminaire 11b, 5000 Namur  
Tél.: 081/25.64.72  
bibliotheque@seminairedenamur.be

**Contact:** Julie Depollier, Perrine Kostermans et une équipe de bénévoles.

La Bibliothèque, riche de plus de 130 000 ouvrages de théologie et de philosophie, est ouverte au grand public tous les jours de 9h30 à 17h00, les samedis de 9h30 à 12h00. Consultation gratuite. Tarif d'inscription réduit pour

les étudiants. Emprunts gratuits. Recherches thématiques. Vente de livres et de revues d'occasion.

### Librairies CDD (Centre Diocésain de Documentation)

Les librairies CDD proposent un vaste choix d'ouvrages religieux ou de sciences humaines, des objets religieux, des outils multimédias au service de la pastorale et un large espace dédié aux jeunes lecteurs.

### NAMUR

Rue du Séminaire 11b, 5000 Namur  
081/24.08.20 - info@librairiescdd.be  
www.librairiescdd.be  
Lundi (12h30-18h), mardi-vendredi (9h-18h), samedi (9h-12h30)

### ARLON

Rue de Bastogne 46, 6700 Arlon  
063/21.86.11 - cddarlon@gmail.com  
www.librairiescdd.be  
Lundi (14h-18h), mardi-vendredi (9h-12h.13h30-18h), samedi (9h-12h).

### SeDiCoR (Secrétariat Diocésain du Cours de Religion catholique)

15 rue de l' Arsenal, 5000 Namur.  
<https://www.facebook.com/namur.sereo.1>

**Contact:** Nathalie Didion (0473/96.01.84 - nathalie.didion@diocesedenamur.be)

Le Sedicor (anciennement Sereo) assure le lien entre les PO et directions d'écoles et l'Autorité du Culte. Il les soutient dans leur recherche de professeurs et maîtres spécial de religion désireux d'enseigner la religion catholique. Le service se tient à disposition des uns et des autres, tous réseaux confondus, pour répondre aux questions liées aux conditions d'accès à ces fonctions, obtention du visa etc. Le Sedicor vous accueille les lundis et mardis, de 9h à 16h30, de préférence sur rendez-vous.

### Sapres (Service d'Accompagnement des Professeurs de religion de l'Enseignement Secondaire)

**Contact:** Ingrid Busa (0479/43.42.81 - ingrid.busa@segec.be)

### NAMUR

Maison diocésaine de l'enseignement libre  
Rue de l'Évêché 5, 5000 Namur

### LUXEMBOURG

Institut Saint-Michel  
Place du Château 3, 6840 Neufchâteau

Le Sapres s'adresse aux enseignants débutants ou déjà chevronnés désireux de remettre leur cours au goût du jour. Il organise des accompagnements individualisés ou des modules collectifs. Ces modules se déroulent à Namur ou à Neufchâteau. Ils sont pris en compte dans la formation continue obligatoire des enseignants.

### Services de formation des autres diocèses

Vous pouvez également suivre des cours et formations dans les autres instituts des diocèses belges francophones affiliés à l'UCLouvain :

L'institut Diocésain de Formation Théologique, La pierre d'angle (IDFT):

Bruxelles - Tél. 02/674.20.93

Le Centre d'études Pastorales (CEP):

Bruxelles - Tél. 02/353.10.43

L'institut de Théologie Orthodoxe (IOJ):

Bruxelles - tél. 02/640.15.96

L'institut Supérieur de Catéchèse et de Pastorale (ISCP):

Liège - tél. 04/220.53.73

L'Institut Supérieur de Théologie du Diocèse de Tournai (ISTDT):

Tournai - Tél. 069/22.64.96

Lumen Vitae (Centre international de formation en catéchèse et pastorale):

Namur - Tél. 081/82.62.55

# INSTITUT DIOCÉSAIN DE FORMATION asbl

15 Rue de l'Arsenal, 5000 Namur  
Numéro d'entreprise: 0452.991.780

**Mail:** [idf@diocesedenamur.be](mailto:idf@diocesedenamur.be)

**Facebook:** IDF.Namur

[www.idfnamur.be](http://www.idfnamur.be)



**Directeur**  
**Abbé Léon-Ferdinand Karuhije**  
0473/69.74.30  
[directeur-idf@diocesedenamur.be](mailto:directeur-idf@diocesedenamur.be)

## Parcours certifiants

**Mme Élisabeth Deshayes** (Secrétariat académique de l'IDF)  
0471/73.11.51 - [elisabeth.deshayes@diocesedenamur.be](mailto:elisabeth.deshayes@diocesedenamur.be)

**Mme Nathalie Didion** (Collaboratrice à l'IDF)  
0473/96.01.84 - [nathalie.didion@diocesedenamur.be](mailto:nathalie.didion@diocesedenamur.be)

## Formation permanente

**Mme Élixa Di Pietro** (Collaboratrice à l'IDF)  
0492/20.67.74 - [elisa.dipietro@diocesedenamur.be](mailto:elisa.dipietro@diocesedenamur.be)



## NOS PARTENAIRES

### FORMATION DIACONALE **ABBÉ JULES SOLOT**

Responsable de la formation des diacres  
et de l'accompagnement pastoral  
Tél. 0472/66.57.33  
[solotrochefort@yahoo.be](mailto:solotrochefort@yahoo.be)

### ENSEIGNEMENT DIOCÉSAIN **ABBÉ MICHEL VINCENT**

Responsable du stage didactique  
et de l'octroi du Visa  
Tél. 0475/67.14.39

### STUDIUM NOTRE-DAME **ABBÉ JOËL SPRONCK**

Recteur et responsable de la formation  
des séminaristes et des religieux  
Tél. 081/25.64.57  
[joel\\_spronck@hotmail.com](mailto:joel_spronck@hotmail.com)

FACULTÉ DE THÉOLOGIE ET  
D'ÉTUDE DES RELIGIONS (UCLouvain)  
**CATHERINE CHEVALIER (CeTP)**  
**DOMINIQUE JACQUEMIN (CDER)**  
[secretaire-teco@uclouvain.be](mailto:secretaire-teco@uclouvain.be)